

CERTIFIKAČNÝ ORGÁN EUROFINS SK

INFORMÁCIA

**pre žiadateľov o certifikáciu typu výrobku
a dodávateľov certifikovaných výrobkov**

Nové Zámky, 2023

1. Kto je Certifikačný orgán EUROFINS SK

Certifikačný orgán EUROFINS SK (ďalej CO) je akreditovaný na vykonávanie certifikácie výrobkov. Spôsobilosť vykonávať certifikáciu, CO preukazuje plnením požiadaviek normy STN EN ISO/IEC 17065. Osvedčenie o akreditácii č. P-003 z 05.04.2023, ktoré vydal SNAS (Slovenská národná akreditačná služba).

CO je nezávislý, vrátane svojho vedenia a pracovníkov od akýchkoľvek komerčných, finančných a ďalších tlakov, ktoré by mohli ovplyvniť výsledky certifikačného procesu a má dlhoročné skúsenosti.

CO je súčasťou spoločnosti Eurofins Food Testing Slovakia s.r.o., založenej v roku 1992 pod názvom Bel, s.r.o. ako firmy zaoberajúcej sa analytickou činnosťou a tvorbou životného prostredia. V dnešnej podobe si spoločnosť zachovala dominantnosť v analytickej činnosti. V roku 2008 do spoločnosti vstúpil strategický partner, európsky líder v analytickej oblasti, EUROFINS. V roku 2020 sa CO stal súčasťou spoločnosti Eurofins Food Testing Slovakia s.r.o., ktorá je vlastníkom rôznych certifikátov, osvedčení, autorizácií, povolení a pod.

Podrobnejšie informácie o spoločnosti nájdete na www.eurofins.sk.

2. Aké výrobky certifikujeme

Podľa osvedčenia o akreditácii č. 686/P-003 zo 05.04.2023 CO zabezpečuje certifikáciu potravinárskych výrobkov, kozmetických výrobkov a certifikáciu liehovín.

Podrobnejšie informácie o rozsahu možnej certifikácie výrobkov nájdete v prílohe uvedeného osvedčenia o akreditácii, na internetovej stránke SNAS (www.snas.sk).

3. Certifikačný systém posúdenia zhody CO EUROFINS SK

Certifikačný systém tvoria jednotlivé schémy posúdenia zhody, ktoré sú vypracované v zmysle STN EN ISO/IEC 17067 Posudzovanie zhody - základy certifikácie výrobkov, podľa nasledovnej tabuľky:

Proces posudzovania zhody – certifikácie výrobkov CO zabezpečuje podľa uvedenej matice typov, etáp a prvkov certifikačného systému

P. č. certifikačného systému posúdenia zhody EUROFINS SK	Typ systému posúdenia zhody podľa STN EN ISO/IEC 17067	Etapy procesu certifikácie									VI Dohľad – Kontrola certifikovaných výrobkov (KCV) – po každom roku platnosti certifikátu		Platnosť certifikátu
		I	II- prvky etapy					III	IV	V	Prevzaté vzorky	Opakované preverovanie na mieste výroby, skladovania, predaja	
		Výber	a) Počiatkové preverovanie na mieste výroby, skladovania, predaja	b) Prevzatie vzorky	c) Posúdenie označovania	d) Laboratórne skúšky	e) Záverečné hodnotenie zhody	Preskúmanie a	Rozhodnutie	Vydanie certifikátu			
1	1b	X		X	X		X	X	X	X			1 rok
2	1b	X		X	X	X	X	X	X	X			1 rok
3	1b	X	X	X	X	X	X	X	X	X			1 rok
4	4	X		X	X	X	X	X	X	X	X		Neobmedzená
5	4	X	X	X	X	X	X	X	X	X	X		Neobmedzená
6	5	X	X	X	X	X	X	X	X	X	X	X	Neobmedzená

Jednotlivé schémy posúdenia zhody zahŕňajú nasledovné etapy:

- I) **Výber** – príprava hodnotenia výrobku - určenie charakteristík a požiadaviek, podľa ktorých bude posudzovaná zhoda výrobku. Stanovenie požiadaviek na postupy posudzovania zhody a prevzatie vzoriek.
- II) **Hodnotenie** – posudzovanie a stanovovanie zhody výrobku podľa znakov a požiadaviek špecifikovaných v etape „I“. Môže byť kombináciou nasledovných prvkov:
 - a) počiatočné preverovanie na mieste – vykonávajú určenie odborní referenti CO EUROFINS SK,
 - b) prevzatie vzoriek – CO EUROFINS SK vzorky predkladá zákazník, odborní referenti CO EUROFINS SK zapíšu prevzatie vzorky do „*Protokolu o prijíme vzoriek*“,
 - c) posúdenie označovania – vykonávajú určenie odborní referenti CO EUROFINS SK,
 - d) laboratórne skúšanie – vykonávajú externé akreditované skúšobné laboratória,
 - e) záverečné hodnotenie zhody – vykonáva a dokumentuje určený odborný referent CO EUROFINS SK v „*Záverečnom protokole o posúdení typu výrobku*“.
- III) **Preskúmanie** – preskúmanie zdokumentovaného hodnotenia zhody.
- IV) **Rozhodnutie** – rozhodnutie o certifikácii, odmietnutí alebo ukončení certifikácie.
- V) **Vydanie certifikátu** – vydanie certifikátu v slovenskej jazykovej mutácii, prípadne anglickej alebo nemeckej, na 1 rok alebo s neobmedzenou platnosťou.
- VI) **Dohľad – Kontrola certifikovaných výrobkov (KCV)** – v prípade, že platnosť certifikátu je neobmedzená, CO EUROFINS SK zabezpečuje dozor nad certifikovanými výrobkami spôsobom „kontroly certifikovaných výrobkov“. V rámci KCV sa vykoná preskúmanie zdokumentovaného hodnotenia zhody a rozhodnutie o pokračovaní platnosti certifikátu, resp. ukončení alebo pozastavení certifikátu.

4. Postup prihlásenia výrobku k certifikácii

- 4.1 Žiadateľ o certifikáciu výrobku uzavrie so spoločnosťou Eurofins Food Testing Slovakia s.r.o., CO EUROFINS SK „*Rámcovú zmluvu*“. Pri podpise sa vyžaduje predložiť výpis z obchodného registra alebo živnostenský list.
- 4.2 CO vopred informuje žiadateľa, že CO môže prevziať aktuálne výsledky protokolov o skúškach predložených žiadateľom (akreditované skúšky, avšak vydané max. 6 mesiacov pred podaním žiadosti o posúdenie zhody výrobku), resp. zabezpečí ich vykonanie v externom akreditovanom skúšobnom laboratóriu, ktoré je v zmluvnom vzťahu s CO a to buď v externom skúšobnom laboratóriu Eurofins Food Testing Slovakia s.r.o., Nové Zámky, alebo EUROFINS BEL/NOVAMANN s.r.o., Bratislava (ďalej len EASL).
- 4.3 CO poskytne žiadateľovi formulár „*Žiadosť o posúdenie zhody výrobku*“. V žiadosti je uvedená dokumentácia, ktorú CO požaduje predložiť k certifikácii a aj informácia, že skúšanie výrobku bude zabezpečené v EASL, ktoré je v zmluvnom vzťahu s CO.
- 4.4 Na základe požiadavky žiadateľa CO odporučí žiadateľovi najvhodnejší variant systému posúdenia zhody CO EUROFINS SK.
- 4.5 Po odovzdaní „*Žiadosti o posúdenie zhody výrobku*“ CO preskúma kompletnosť a správnosť vyplnenia žiadosti a priloženej dokumentácie. V prípade, že CO neuzná žiadosť za úplnú, vyzve žiadateľa o doplnenie žiadosti. Ak žiadateľ nedoplní žiadosť v uvedenej lehote, vráti žiadosť ako bezpredmetnú.
- 4.6 V prípade, ak je pôvodná sprievodná dokumentácia k výrobku, nevyhnutná pre proces certifikácie, v cudzom jazyku, je žiadateľ povinný zabezpečiť jej úradný preklad do štátneho (slovenského) jazyka.
- 4.7 V prípade kompletnosti žiadosti poverený odborný referent CO určí rozsah skúšok, o čom informuje

žiadateľa vystavením tlačiva „*Potvrdenie príjmu žiadosti*“ a zároveň s ním podľa potreby dohodne počet vzoriek potrebných pre vykonanie laboratórneho skúšania v EASL a termín prevzatia vzoriek.

5. Postup posúdenia zhody

- 5.1 Odborný referent CO zabezpečí, aby u certifikovaného výrobku boli vykonané všetky skúšky z určeného rozsahu („*Plán hodnotiacich činností v Certifikačnom orgáne EUROFINS SK*“). K naplneniu tejto požiadavky môže prevziať aj aktuálne výsledky protokolov o skúškach predložených žiadateľom (akreditované skúšky, avšak vydané max. 6 mesiacov pred podaním žiadosti o posúdenie zhody výrobku), resp. zabezpečí ich vykonanie v EASL, ktoré je v zmluvnom vzťahu s CO spolu s vyplnením tlačiva „*Protokol o prijme vzoriek*“.
- 5.2 Ak žiadateľ v „*Žiadosti o posúdenie zhody výrobku*“ výrobku vyznačí p. č. systému posúdenia zhody CO EUROFINS SK 3, 5, 6, CO EUROFINS SK zabezpečí výkon preverovania na mieste na trvalé dodržiavanie kvality vo výrobnom procese, manipulácii a skladovaní výrobkov u žiadateľa.
- 5.3 Ak predložený výrobok je podľa právnych predpisov viazaný vyjadrením iných orgánov, do pôsobnosti ktorých posúdenie výrobku patrí, CO vyžiada predloženie ich vyjadrenia od žiadateľa alebo ich na základe žiadosti žiadateľa zaistí sám.
- 5.4 Ak CO, že výrobok je v zhode so stanovenými požiadavkami, vystaví „*Záverečný protokol o posúdení typu výrobku*“, ktorého súčasťou je preskúmanie výsledku certifikácie a rozhodnutie o certifikácii a následne vydá certifikát v slovenskom a anglickom jazyku. V opačnom prípade zašle žiadateľovi „*Záverečný protokol o posúdení typu výrobku*“ súčasne s výzvou na odstránenie zistených nezhôd. Ak žiadateľ nezhody odstráni, CO vystaví „*Záverečný protokol o posúdení typu výrobku*“, ktorého súčasťou je preskúmanie výsledku certifikácie a rozhodnutie o certifikácii a následne vydá certifikát v slovenskom a anglickom jazyku. Ak žiadateľ v stanovenej lehote nezhody neodstráni, CO vystaví „*Záverečný protokol o posúdení typu výrobku*“, ktorého súčasťou je preskúmanie výsledku certifikácie a rozhodnutie o nepotvrdení zhody vydaním „*Nepotvrdenia zhody*“.
- 5.5 Platnosť vydaného certifikátu je v súlade s príslušným p. č. systému posúdenia zhody CO EUROFINS SK.
- 5.6 Certifikáty sú štandardne vystavené v slovenskom a anglickom jazyku. Na požiadanie zákazníka CO EUROFINS SK zabezpečí ich vydanie aj v nemeckom jazyku.
- 5.7 Ak žiadateľ v „*Žiadosti o posúdenie zhody výrobku*“ výrobku vyznačí p. č. systému posúdenia zhody CO EUROFINS SK 4, 5, 6, CO, oznámi žiadateľovi spoločne so zaslaním vydaného certifikátu vydaním tlačiva „*Karta vykonania kontroly certifikovaného výrobku*“ následné vykonanie kontroly certifikovaného výrobku.

6. Aké skúšky a preverenia zabezpečujeme

Proces posúdenia zhody, podľa príslušného p. č. systému posúdenia zhody CO EUROFINS SK môže obsahovať:

6.1 Preverovanie na mieste výroby, manipulácie a skladovania, podmienok a funkčnosti systémov vytvorených na dodržanie stálej kvality výrobku, ktorú vykoná CO u žiadateľa.

Výkon preverovania na mieste vykonávajú odborní referenti CO (interní pracovníci) poverení vedúcim CO („*Poverenie na výkon preverovania na mieste*“, „*Plán preverovania na mieste*“).

Z výkonu preverovania na mieste je vypracovaný „*Záznam o výsledku preverovania na mieste*“, ktorý obsahuje posúdenie zhody zisteného skutkového stavu s požiadavkami. Preverovanie vytvorených podmienok na dodržanie stálej kvality môže byť vykonané so zameraním na výrobok,

ktorý je predmetom žiadosti o certifikáciu. „Záznam o výsledku preverovania na mieste“ je vstupom k hodnoteniu v certifikačnom procese.

6.2 Posúdenie označenia výrobku sa zaznamenáva do „Protokolu o skúške - posúdenie označenia – potraviny“ alebo „Protokolu o skúške - posúdenie označenia – kozmetické výrobky“, ktorý je vstupom k hodnoteniu v certifikačnom procese a musí obsahovať:

- identifikačné údaje o vzorke
- všeobecné právne normy, na ktoré sa označenie vzťahuje
- hľadiská, ktoré sú predmetom posúdenia
- zistenia
- dátum vypracovania
- odtlačok úradnej pečiatky
- podpis vedúceho CO, resp. zástupcu vedúceho CO

6.3 Laboratórne skúšky vykonané na základe požiadavky CO EASL, ktoré spĺňajú požiadavky normy STN EN ISO/IEC 17025 ktoré sú v zmluvnom vzťahu s CO (externé skúšobné laboratórium Eurofins Food Testing Slovakia s.r.o., Nové Zámky alebo EUROFINS BEL/NOVAMANN s.r.o., Bratislava). Za splnenie týchto požiadaviek CO považuje udelenie platnej akreditácie na požadované skúšky akreditačným orgánom, ktorý má platnú evaluáciu EA/ILAC v danej oblasti.

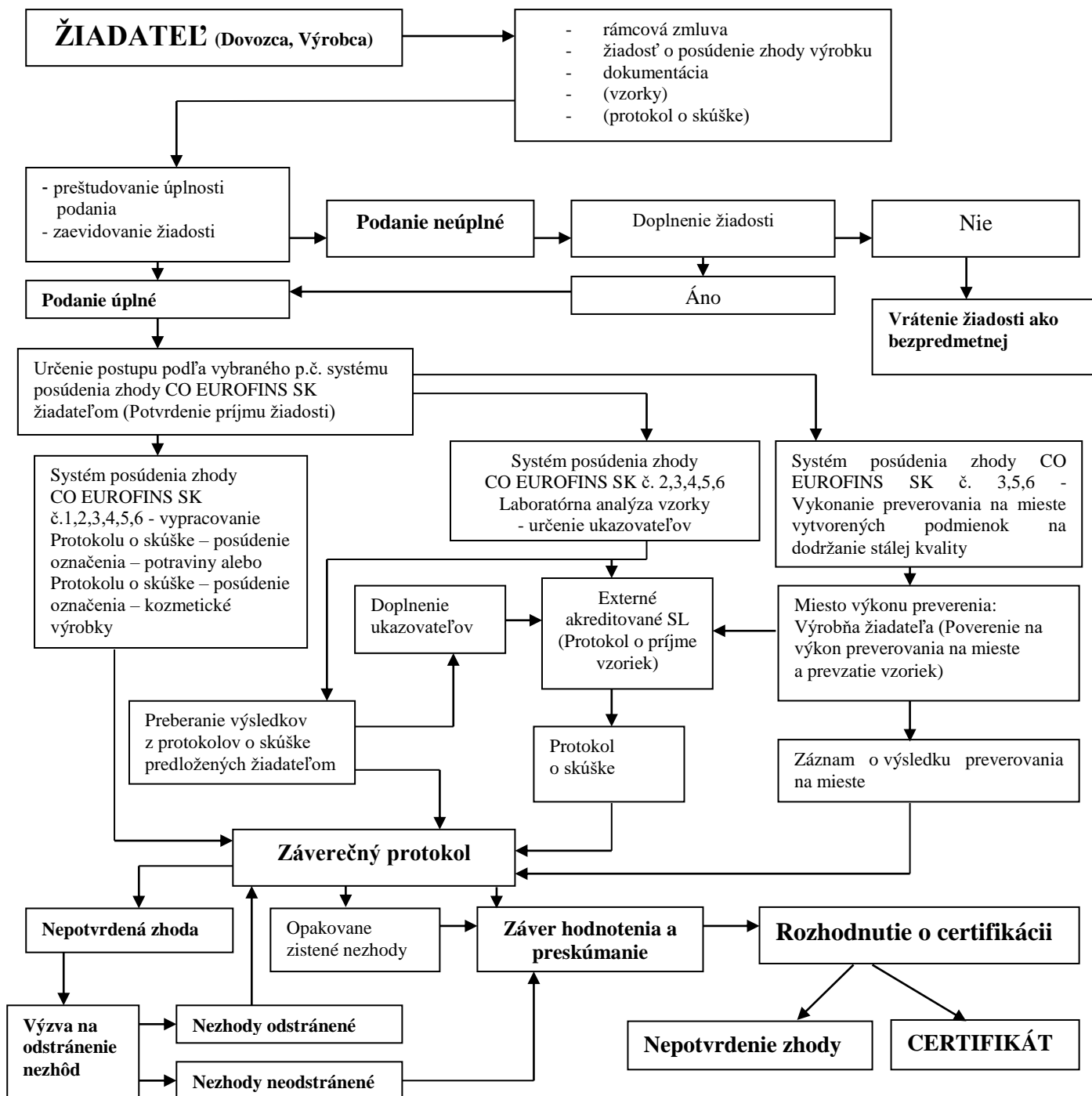
V prípade, ak CO zabezpečí vykonanie požadovaných laboratórnych skúšok predložených vzoriek výrobkov v EASL, s ktorým je v zmluvnom vzťahu, vyplní odborný referent CO tlačivo „Protokol o prijme vzoriek“.

CO požaduje vykonanie skúšok v závislosti od typu certifikovaného výrobku v rozsahu:

- senzorické posúdenie (v prípade potravín)
- fyzikálne skúšky
- chemické skúšky
- mikrobiologické skúšky
- záťažové testy (v prípade kozmetických výrobkov)
- testy kožnej znášanlivosti (v prípade kozmetických výrobkov)
- kvalitatívne a kvantitatívne zloženie výrobku (Správa o bezpečnosti výrobku, v prípade kozmetických výrobkov)

Rozsah laboratórnych skúšok môže byť zúžený alebo rozšírený v závislosti od požiadaviek platných predpisov a/alebo požiadaviek vyplývajúcich zo špecifikácií jednotlivých výrobkov.

Diagram postupu pri certifikácii typu výrobku



7. Kontrola certifikovaných výrobkov (KCV)

- 7.1 V prípadoch certifikácie výrobkov podľa p. č. systému posúdenia zhody CO EUROFINS SK č. 4, 5 a 6, CO počas platnosti certifikátov v intervale cca 12 mesiacov, vykonáva kontrolu certifikovaného výrobku.
- 7.2 Ide o povinnosť CO vyplývajúcu z STN EN ISO/IEC 17065.
- 7.3 CO vykonáva KCV iba tých výrobkov, ktoré tento CO certifikoval.
- 7.4 Rozsah a termín vykonania KCV sa oznámi žiadateľom spoločne so zaslaním vydaného certifikátu vydaním tlačiva „*Karta vykonania kontroly certifikovaného výrobku*“.
- 7.5 CO vyzve žiadateľa o vykonaní kontroly certifikovaného výrobku (ďalej KCV) v cca jedno-mesačnom časovom predstihu zaslaním tlačiva „*Kontrola certifikovaného výrobku – oznámenie*“, v ktorom informuje žiadateľa o termíne KCV, rozsahu KCV a poskytnutí potrebných dokumentov, resp. vzoriek výrobku. Taktiež si vyžiada informácie o sťažnostiach a reklamáciách, ktoré sa týkajú zhody výrobku s požiadavkami špecifikácie a o všetkých zmenách, ktoré majú vplyv na zhodu výrobku s požiadavkami certifikácie (môže ísť napríklad o nasledovné zmeny: zmena právneho, obchodného, organizačného postavenia, alebo zmena vlastníctva, organizácie a manažmentu, úpravy výrobku alebo výrobných metód, zmena kontaktnej adresy a výrobných závodov, alebo ukončenie výroby, resp. ukončenie dovozu výrobku certifikovaného podľa modulov č. 4, 5 a 6).
- 7.6 V rámci KCV CO vykoná skúšanie vlastností výrobku za účelom preverenia zhody jeho vlastností s certifikovaným typom („*Plán hodnotiacich činností v Certifikačnom orgáne EUROFINS SK*“).
- 7.7 V rámci KCV podľa p. č. systému posúdenia zhody CO EUROFINS SK č. 6 CO vykonáva aj preverovanie na mieste vytvorených podmienok na zabezpečenie stálej kvality výrobku pri výrobe, manipulácii a skladovaní.
- 7.8 Výkon preverovania na mieste vykonávajú odborní referenti CO (interní pracovníci) poverení vedúcim CO EUROFINS SK („*Poverenie na výkon preverovania na mieste*“, „*Plán preverovania na mieste*“).
- 7.9 Z výkonu preverovania na mieste je vypracovaný „*Záznam o výsledku preverovania na mieste*“, ktorý obsahuje posúdenie zhody zisteného skutkového stavu s požiadavkami. Preverovanie vytvorených podmienok na dodržanie stálej kvality môže byť vykonané so zameraním na výrobok, ktorý je predmetom kontroly certifikovaného výrobku, ako aj na celú komoditnú skupinu výrobkov s rovnakými požiadavkami na vytvorenie podmienok. „*Záznam o výsledku preverovania na mieste*“ je vstupom k hodnoteniu v procese kontroly certifikovaného výrobku.
- 7.10 V prípade, ak CO zabezpečí vykonanie požadovaných laboratórnych skúšok predložených vzoriek výrobkov v EASL, s ktorým je v zmluvnom vzťahu, vyplní odborný referent CO tlačivo „*Protokol o prijíme vzoriek*“.
- 7.11 CO môže prevziať aktuálne výsledky protokolov o skúškach predložených vlastníkom certifikátu (akreditované skúšky, avšak vydané max. 6 mesiacov pred vykonaním KCV).
- 7.12 Ak CO potvrdí zhodu vlastností výrobku s certifikovaným typom, vystaví CO vystaví „*Protokol o kontrole certifikovaného výrobku, Dodatok k protokolu o kontrole certifikovaného výrobku (v anglickom jazyku)*“, ktorého súčasťou je preskúmanie výsledku kontroly certifikovaného výrobku, rozhodnutie o výsledku kontroly certifikovaného výrobku a potvrdenie platnosti certifikátu.
- 7.13 Ak sa na základe vykonaných zistení nepotvrdí zhoda výrobku s certifikovaným typom výrobku, CO písomne vyzve žiadateľa na odstránenie zistenej nezhody a po dohode s ním určí dátum, do ktorého je potrebné nezhodu odstrániť.
Odstránenie nezhody sa prekontroluje opakovanou kontrolou označenia, laboratórnym vyšetrením

alebo preverovaním na mieste v rozsahu znakov, ktoré boli premetom nezhody. Na základe písomných výsledkov zopakuje záverečné hodnotenie.

Ak CO potvrdí zhodu vlastností výrobku s certifikovaným typom, vystaví CO „*Protokol o kontrole certifikovaného výrobku, Dodatok k protokolu o kontrole certifikovaného výrobku* (v anglickom jazyku)“, ktorého súčasťou je preskúmanie výsledku kontroly certifikovaného výrobku, rozhodnutie o výsledku kontroly certifikovaného výrobku a potvrdenie platnosti certifikátu. Ak CO nepotvrdí zhodu výrobku s certifikovaným typom, vystaví „*Protokol o kontrole certifikovaného výrobku, Dodatok k protokolu o kontrole certifikovaného výrobku* (v anglickom jazyku)“, ktorého súčasťou je preskúmanie výsledku kontroly certifikovaného výrobku, rozhodnutie o výsledku kontroly certifikovaného výrobku, certifikát zruší a vydá „*Zrušenie certifikátu*“.

7.14 Ak žiadateľ nezareaguje na oznámenie do 2 mesiacov od zaslania tlačiva „*Kontrola certifikovaného výrobku – oznámenie*“, CO certifikát zruší a vydá „*Zrušenie certifikátu*“.

7.15 Ak bude CO doručené vyjadrenie zo strany žiadateľa o prerušení výroby certifikovaného výrobku, CO certifikát pozastaví na max. 12 mesiacov.

CO žiadateľovi oznámi túto skutočnosť, zašle tlačivo „*Pozastavenie certifikátu*“ a opätovne vyzve žiadateľa zasláním tlačiva „*Kontrola certifikovaného výrobku – oznámenie*“, v ktorom informuje žiadateľa o náhradnom termíne KCV, rozsahu KCV a potrebe poskytnutia potrebných dokumentov, resp. vzoriek výrobku.

CO zabezpečí skúšanie vlastností výrobku za účelom preverenia zhody jeho vlastností s certifikovaným typom.

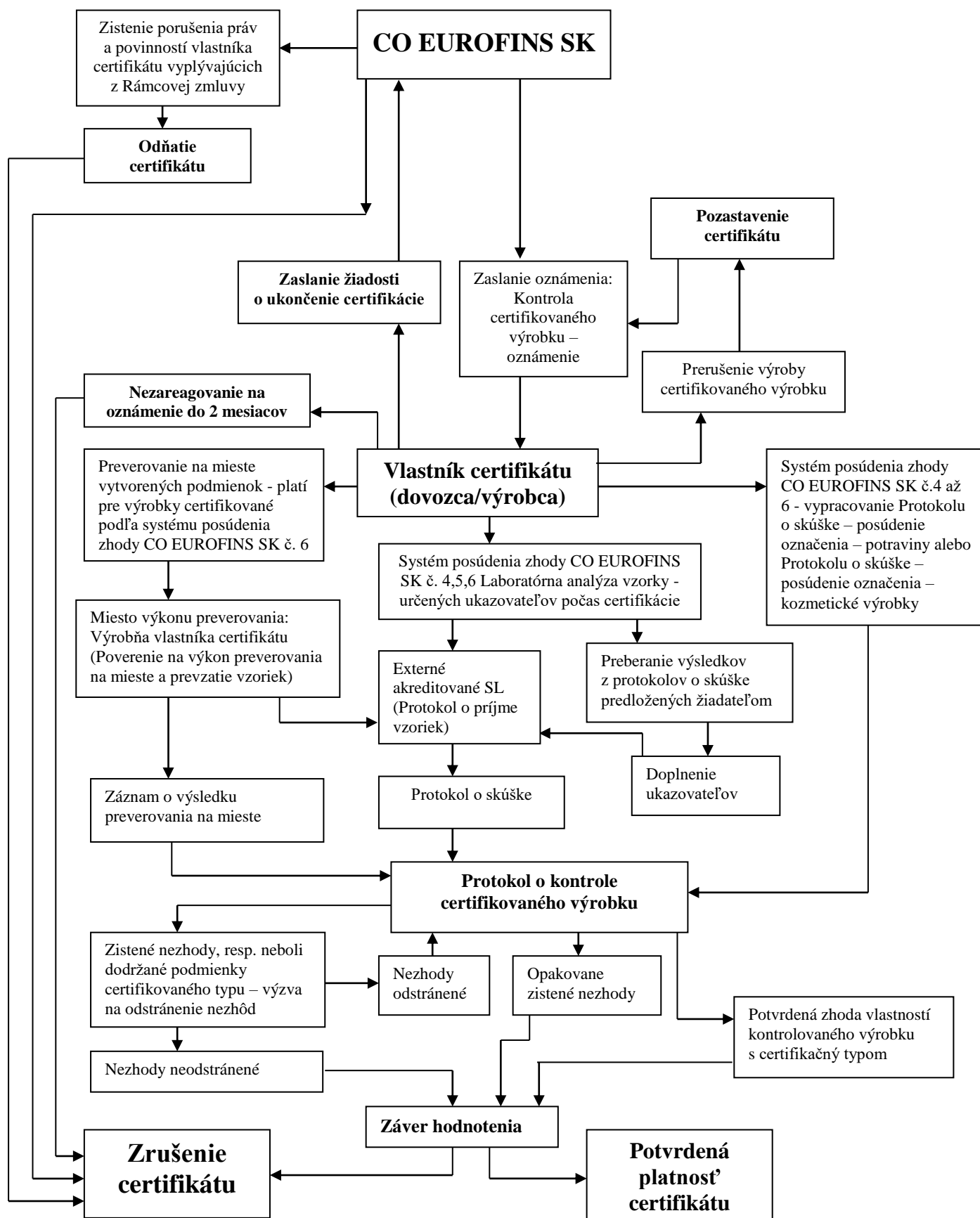
V prípade, ak sa potvrdí zhoda vlastností výrobku s certifikovaným typom, vystaví CO „*Protokol o kontrole certifikovaného výrobku, Dodatok k protokolu o kontrole certifikovaného výrobku* (v anglickom jazyku)“, ktorého súčasťou je aj potvrdenie platnosti certifikátu.

V prípade, ak sa nepotvrdí zhoda vlastností výrobku s certifikovaným typom, vystaví CO „*Protokol o kontrole certifikovaného výrobku, Dodatok k protokolu o kontrole certifikovaného výrobku* (v anglickom jazyku)“, certifikát zruší a vydá „*Zrušenie certifikátu*“.

7.16 Ak bude CO doručená žiadosť o ukončenie certifikácie zo strany vlastníka certifikátu, CO certifikát zruší a vydá „*Zrušenie certifikátu*“.

7.17 Ak CO zistí porušenia práv a povinností vlastníka certifikátu vyplývajúcich z „*Rámcovej zmluvy*“ alebo použitie certifikácie výrobku spôsobom narušujúcim povest' CO, resp. urobí vyhlásenie týkajúce sa certifikácie výrobku, ktoré CO považuje za zavádzajúce alebo neoprávnené, CO vykoná odňatie certifikátu a vydá „*Zrušenie certifikátu*“.

Diagram postupu pri vykonávaní kontroly certifikovaných výrobkov:



8. Práva a povinnosti žiadateľov a dodávateľov certifikovaných výrobkov

- 8.1 Medzi základné práva žiadateľov o certifikáciu je umožnenie ich prístupu k ponúkanej službe. Nemôžu im byť kladené žiadne neodôvodnené prekážky obsahujúce nepatričné finančné alebo iné podmienky nad rámec definovaných postupov uvedených v príručke kvality CO. Príručka kvality CO je jednotlivým záujemcom k dispozícii k nahliadnutiu u vedúceho CO.
- 8.2 Žiadateľ má právo byť primerane informovaný o postupoch pri certifikácii a finančných požiadavkách spojených s certifikáciou.
- 8.3 Žiadateľ má právo podať sťažnosti a odvolania na neodôvodnené postupy a rozhodnutia CO, resp. takéto počínanie CO môže byť dôvodom podania žaloby naň.

8.4 Medzi základné práva a povinnosti žiadateľov a dodávateľov patrí:

- Dodržiavanie povinností vyplývajúcich z uzavretej „*Rámcovej zmluvy*“ v zmysle ustanovenia § 262 a nasledujúcich Obchodného zákonníka.
- Na vlastné náklady predložiť CO požadovanú technickú dokumentáciu (pokiaľ táto nie je súčasťou obchodného tajomstva) a v prípade preverovania na mieste požadované množstvo vzoriek do jeho sídla, pokiaľ sa zmluvné strany nedohodnú inak.
- Byť vopred informovaný CO, že CO môže prevziať aj aktuálne výsledky protokolov o skúškach predložených žiadateľom (akreditované skúšky, avšak vydané max. 6 mesiacov pred podaním žiadosti o posúdenie zhody výrobku), resp. zabezpečiť ich vykonanie v EASL, ktoré je v zmluvnom vzťahu s CO.
- Povinnosť riadne a včas plniť finančné povinnosti voči CO. V opačnom prípade bez zbytočného odkladu a spolu s omeškanou platbou uhradiť zmluvne dohodnuté finančné sankcie.
- Poveriť CO zastupovaním pri činnostiach súvisiacich s posudzovaním zhody výrobku, formou podania žiadosti o posúdenie zhody výrobku.
- V prípade, že mu bude vystavený certifikát typu výrobku podľa poradového čísla certifikačného systému posúdenia zhody CO 4 až 6, súhlasí, aby CO po dohode so žiadateľom preveroval v dobe platnosti, ním vydaného certifikátu, v intervale 12 mesiacov zhodu vlastností dovážaných (vyrábaných) výrobkov s certifikovaným typom výrobku, pričom sa žiadateľ zaväzuje uhradiť z vlastných prostriedkov náklady s tým spojené. Rozsah kontroly, jej termín a miesto prevzatia vzoriek dohodne CO so žiadateľom.
- Berie na vedomie, že v prípade zistenia nedodržania podmienok, za ktorých CO vydal certifikát, tento bude rozhodnutím CO zrušený (odňatie certifikátu).
- Povinnosť v prípade ukončenia, pozastavenia, odňatia alebo zrušenia certifikátu informovať o tejto skutočnosti svojich klientov a bezodkladne o tom predložiť písomný dôkaz CO.
- Vziať na vedomie, že v prípade akejkoľvek zmeny predmetu už udelenej certifikácie (výrobku), CO zruší už vydaný certifikát.
- Berie na vedomie, že v prípade, ak nezareaguje na oznámenie CO o výkone KCV do 2 mesiacov od zaslania oznámenia, CO zruší certifikát.
- Je povinný poskytnúť záznamy o všetkých sťažnostiach a reklamáciách, ktoré sa týkajú zhody výrobku s požiadavkami špecifikácie a taktiež o všetkých zmenách, ktoré majú vplyv na zhodu výrobku s požiadavkami certifikácie (môže ísť napríklad o nasledovné zmeny: zmena právneho, obchodného, organizačného postavenia, alebo zmena vlastníctva, organizácie a manažmentu, úpravy výrobku alebo výrobných metód, zmena kontaktnej adresy a výrobných závodov, alebo ukončenie výroby, resp. ukončenie dovozu výrobku certifikovaného podľa modulov č. 4, 5 a 6).

- Žiadateľ je povinný po zrušení certifikátu vrátiť všetky certifikačné dokumenty vrátane originálu certifikátu vo všetkých vydaných jazykových mutáciách.

8.5 V súlade s požiadavkou normy STN EN ISO/IEC 17065 žiadateľ:

- vždy plní požiadavky na certifikáciu, vrátane vykonávania príslušných zmien (o zmene výrobku, výrobného procesu, prípadne jeho systému kvality, ktoré majú vplyv na zhodu výrobku), komunikovaných s CO,
- zabezpečí, aby v prípade, ak sa certifikácia vzťahuje na kontinuálnu výrobu výrobku, certifikovaný výrobok aj naďalej spĺňal požiadavky stanovené na výrobok (požiadavky vzťahujúce sa priamo na výrobok stanovené v normách, technických špecifikáciách alebo v iných normatívnych dokumentoch určených certifikačnou schémou),
- vykoná všetky potrebné opatrenia pre umožnenie:
 - a) výkonu hodnotenia a v prípade potreby dozoru (KCV), vrátane preskúmania dokumentácie a záznamov, prístupu k relevantnému vybaveniu, prevádzkarni (pracoviskám), priestorom, pracovníkom a subdodávateľom žiadateľa,
 - b) preskúmania sťažností,
 - c) účasti pozorovateľov, ak je to potrebné,
- robí vyhlásenia a odvoláva sa na certifikáciu v súlade s predmetom (rozsahom) certifikácie,
- nepoužije svoju certifikáciu výrobku spôsobom narušujúcim dobrú povesť CO a nerobí žiadne vyhlásenia týkajúce sa certifikácie výrobku, ktoré by CO mohol považovať za zavádzajúce alebo neoprávnené,
- po ukončení, pozastavení, odňatí alebo zrušení certifikácie, žiadateľ prestane používať všetky reklamné materiály, ktoré obsahujú akúkoľvek zmienku o certifikácii a prijme opatrenia podľa požiadaviek certifikačnej schémy (napr. vrátenie certifikačných dokumentov) a prijme každé ďalšie požadované opatrenie,
- ak poskytuje kópie certifikačných dokumentov tretím stranám, dokumenty sa musia kopírovať v plnom rozsahu, alebo tak, ako sa uvádza v certifikačnej schéme,
- pri zmienkach o certifikovanom výrobku v oznamovacích prostriedkoch, napr. v dokumentácii, v brožúrach alebo inzerátoch (reklame), koná podľa požiadaviek CO alebo podľa špecifikácie certifikačnej schémy,
- plní požiadavky predpísané v certifikačnej schéme na informácie vzťahujúce sa k výrobku,
- uchováva záznamy o všetkých predložených sťažnostiach a reklamáciách, ktoré sa týkajú zhody výrobku s požiadavkami špecifikácie a tieto záznamy na požiadanie poskytne CO a prijme primerané opatrenia vzhľadom na takéto sťažnosti a na akékoľvek zistené nedostatky na výrobkoch, ktoré ovplyvňujú dodržiavanie požiadaviek na certifikáciu a dokumentuje vykonané opatrenia,
- bezodkladne informuje CO o zmenách, ktoré majú vplyv na zhodu výrobku s požiadavkami certifikácie (môže ísť napr. o nasledovné zmeny: zmena právneho, obchodného, organizačného postavenia, alebo zmena vlastníctva, organizácie, manažmentu, úpravy výrobku alebo výrobných metód, zmena kontaktnej adresy a výrobných závodov, alebo o ukončení výroby, resp. ukončení dovozu výrobku certifikovaného podľa modulov č. 4, 5 a 6).

8.6 Podaním vyplnenej a podpísanej žiadosti o posúdenie zhody výrobku žiadateľ zároveň vyhlasuje, že:

- Výrobok je ako typ vývojovo ukončený a údaje uvedené v žiadosti o posúdenie zhody výrobku,

predložená technická dokumentácia a ostatné údaje sú úplné a vystihujú stav výrobku ku dňu vystavenia žiadosti.

- Zabezpečí súčinnosť pri výkone certifikácie v rozsahu požadovanom CO.
- Berie na vedomie, že zmena technických požiadaviek môže mať vplyv na zistenia, na základe ktorých bol vydaný certifikát.
- Zaväzuje sa viesť záznamy o všetkých sťažnostiach, reklamáciách a odvolaniach a nápravných opatreniach týkajúcich sa certifikovaného výrobku a tieto predloží na požiadanie CO. Taktiež o všetkých zmenách, ktoré majú vplyv na zhodu výrobku s požiadavkami certifikácie (môže ísť napríklad o nasledovné zmeny: zmena právneho, obchodného, organizačného postavenia, alebo zmena vlastníctva, organizácie a manažmentu, úpravy výrobku alebo výrobných metód, zmena kontaktnej adresy a výrobných závodov, alebo ukončenie výroby, resp. ukončenie dovozu výrobku certifikovaného podľa modulov č. 4, 5 a 6) a o týchto skutočnostiach bezodkladne informuje CO.
- Predložená vzorka reprezentuje štandardnú kvalitu certifikovaného výrobku.
- Súhlasí s rozhodnutím CO zabezpečovať práce súvisiace s certifikáciou, podľa potreby subdodávkou (EASL, ktoré sú v zmluvnom vzťahu s CO) a s likvidáciou predloženej vzorky v zmysle postupov CO.
- Vyhlasuje, že o posúdenie zhody vzorky typu výrobku nepožiadala iný certifikačný orgán.
- Zaväzuje sa uplatňovať nároky, pokiaľ ide o certifikáciu, len v rozsahu, pre ktorý bola certifikácia udelená.
- Zaväzuje sa nepoužívať certifikáciu výrobku spôsobom, ktorý by mohol ohroziť povest' CO a nepodávať žiadne vyjadrenia, ktoré by mohol CO považovať za zavádzajúci alebo neoprávnený.
- Pri ukončení, pozastavení, odňatí alebo zrušení certifikátu prestane používať akýkoľvek propagačný materiál, obsahujúci odkaz na certifikáciu a vráti všetky certifikačné dokumenty, ktoré si CO vyžiada.
- Certifikát bude využívať len k vyjadreniu toho, že certifikované výrobky sú v zhode so špecifikovanými predpismi.
- Nakoľko CO nevydáva licencie a značky zhody, nebude takúto značku umiestňovať na certifikovaných výrobkoch.
- Zaisťuje, aby certifikát ani jeho časť neboli používané zavádzajúcim spôsobom.
- Berie na vedomie, že CO je povinný zverejniť dôverné informácie o certifikovanom výrobku a o procese certifikácie, ak to požaduje zákon. Na požiadanie musí CO zverejniť informácie o platnosti daného certifikátu.

9. Informácie o postupoch vybavovania sťažností, odvolaní, žalôb a sporov

9.1 Ak dôjde medzi CO a žiadateľom, resp. dodávateľom certifikovaných výrobkov k sporom, tieto sa riešia obvykle nasledovne:

- obchodné spory v zmysle Obchodného zákonníka,
- pracovno-právne spory v súlade s ustanoveniami Občianskeho zákonníka a Zákonníka práce.

9.2 Ak žiadateľ, resp. dodávateľ certifikovaných výrobkov nie je spokojný s postupmi CO alebo nesúhlasí s rozhodnutím CO, má právo na:

- sťažnosť na postupy a činnosti CO. Sťažnosť musí byť písomná a možno ju podať v listinnej podobe alebo v elektronickej podobe. Sťažnosť podaná v elektronickej podobe musí byť sťažovateľom autorizovaná.
- odvolanie proti rozhodnutiu CO. Odvolanie podáva žiadateľ, resp. dodávateľ certifikovaných výrobkov písomnou formou.

9.3 Za príjem, evidovanie sťažností a odvolaní, ich objektívne a včasné vybavenie je zodpovedný vedúci

CO. Sťažnosti a odvolania sa prijímajú poštou alebo osobne každý pracovný deň od 7.30 – 15.00 hod. Všetky sťažnosti a odvolania musia byť vybavené najneskôr do 30 dní odo dňa, keď boli doručené CO. V prípadoch, kedy táto lehota nemôže byť dodržaná, a to z dôvodu komplikácii pri prešetrovaní sťažnosti alebo odvolania, vedúci CO písomne o tomto upovedomí sťažovateľa a zároveň mu oznámi termín ukončenia prešetrovania.

10. Všeobecné informácie

Všetky služby spoločnosti Eurofins Food Testing Slovakia s.r.o. sú poskytované v súlade s Všeobecnými obchodnými podmienkami (VOP) Eurofins, dostupnými na vyžiadanie a prístupnými na www.eurofins.sk

11. Cenník služieb poskytnutých CO EUROFINS SK na certifikáciu výrobkov

Poskytnutá služba	Cena
Posúdenie zhody výrobku podľa certifikačného systému č. 1, vydanie certifikátu na typ výrobku (vypracovanie vyhlásenia o zhode)	40,50 €/výrobok
Posúdenie zhody výrobku podľa certifikačných systémov č. 2 - 6, vydanie certifikátu na typ výrobku (vypracovanie vyhlásenia o zhode)	69,50 €/výrobok
Vystavenie certifikátu v anglickom jazyku	29,- €/certifikát
Vystavenie certifikátu v nemeckom jazyku	29,- €/certifikát
<i>Posúdenie zhody výrobku podľa certifikačných systémov č. 2 - 6, vydanie certifikátu na typ výrobku (vypracovanie vyhlásenia o zhode) + Vystavenie certifikátu v anglickom jazyku</i>	89,50 €/výrobok
Vykonanie počiatočného preverovania na mieste	58,- €/hod.
Vykonanie kontroly dodržiavania špecifikácie potravín a liehovín podľa špecifikácie žiadateľa/vlastníka	580,-€/audit/ výrobok
Vykonanie kontroly certifikovaného výrobku (KCV)	43,- €/výrobok
Dodatok k protokolu o KCV v anglickom jazyku	20,- €/výrobok
<i>Vykonanie kontroly certifikovaného výrobku (KCV) + Dodatok k protokolu o KCV v anglickom jazyku</i>	53,- €/výrobok
Vykonanie preverovania na mieste v rámci (opakované preverovania)	58,- €/hod.

11. Kontakt

Poštová adresa akreditovaného certifikačného orgánu EUROFINS SK

Eurofins Food Testing Slovakia s.r.o.
/Certifikačný orgán EUROFINS SK/
Komjatická 73
940 02 Nové Zámky

Office: Eurofins Food Testing Slovakia s.r.o.
Certifikačný orgán EUROFINS SK
Komjatická 73
940 02 Nové Zámky
Tel. č.: 0911 810 594, e-mail: CertifikacnyOrganSK@eurofins.sk
www.eurofins.sk

Ing. Miroslava Střelcová
vedúca Certifikačného orgánu EUROFINS SK